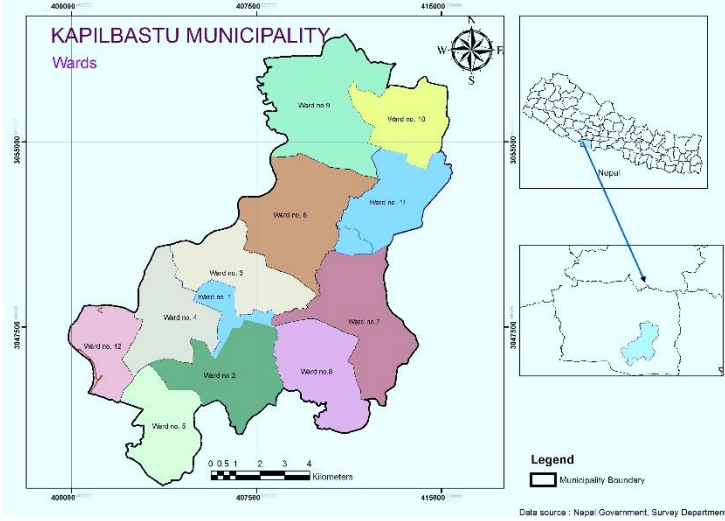


## अध्याय १ : कपिलवस्तु नगरपालिकाको वस्तुगत विवरण

### २.१ भौगोलिक अवस्थिति र बनोट



नेपालको लुम्बिनी प्रदेश अन्तर्गत कपिलवस्तु जिल्लामा कपिलवस्तु नगरपालिका अवस्थित छ । यो नगरपालिका २७ डिग्री २९ मिनेट ३ सेकेण्ड देखि २७ डिग्री ३८ मिनेट ५९ सेकेण्ड उत्तरी आक्षांश र ८२ डिग्री ५९ मिनेट ३ सेकेण्ड देखि ८३ डिग्री ८ मिनेट ३९ सेकेण्ड पूर्वी देशान्तरसम्म फैलिनुका साथै समुद्री सतहबाट २६ मिटर देखि १३९ को उचाइमा अवस्थित छ । २०३९ सालमा तौलिहवा गाउँ पञ्चायतको नामबाट स्थापना भएको यो नगरपालिकामा साविकका बरगदवा, मालपारा, पिपरी र कपिलवस्तु आदर्श गाउँ पञ्चायतको पुरै

भूभाग तथा गोटीहवा, गोवरी र तिलौराकोट गाउँपालिकाको केही भू-भागलाई समेटिएको थियो । साविकका १४ वडा रहेको यस नगरपालिका नेपाल सरकारको मिति २०७१/०७/२१ को निर्णय अनुसार साविकको गोटीहवा गाउँपालिका र तिलौराकोट गाउँपालिकाको पुरै भाग समेटी १९ वडा कायम गरिएको थियो । हाल आएर संघीय मामिला तथा स्थानीय विकास मन्त्रालयको मिति २०७३/११/२७ को मन्त्र परिषदको निर्णय अनुसार साविकको धर्मपनिया, दोहनी, जहदी, निग्लिहवा र सौराहा गा.वि.स.हरु समावेश भएर १२ वटा वार्ड कायम भएर कपिलवस्तु नगरपालिकाको प्रशासनिक संरचना बनेको छ । यो नगरपालिकाले १३६.९१ वर्ग कि. मि. क्षेत्रफल ओगटेको छ भने कुल जनसंख्या ८७,२८१ रहेको छ । उष्ण किसिमको हावापानी रहेको यस नगरपालिका पूर्वमा मायादेवी र बाणगंगा नगरपालिका, पश्चिममा महाराजगंज र बुद्धभुमी नगरपालिका, उत्तरमा बुद्धभुमी र बाणगंगा नगरपालिका र दक्षिणमा यशोधरा र मायादेवी गाउँपालिकाले घेरिएको छ ।

### ऐतिहासिक चिनारी तथा नामाकरण

प्राचिनकालमा हालको तौलिहवा बजारदेखि उत्तर भागमा पर्ने नदी रामघाट (हालको बाणगंगा) देखि पूर्व कपिलमुनिको आश्रम थियो । यिनै मुनिको नामबाट यस कपिलवस्तु जिल्लाको नाम कपिलवस्तु रहेको हो यस क्षेत्रमा सूर्यवंशी शाक्य राजा शुद्धोधनको राज्य थियो । वि. सं. २०१८ सालमा १४ अञ्चल ७५ जिल्लामा गरिएको राजनैतिक विभाजन पछि ऐतिहासिक महत्वको दृष्टिकोणले यस जिल्लाको नामाकरण “कपिलवस्तु” गरियो । पछि वि. सं. २०२९ सालको स्थानिय निर्वाचनको अवसरमा जिल्लाको सदर मुकाम तौलिहवा नगरपालिकाको नाम संशोधन गरी कपिलवस्तु नगरपालिका नामाकरण गरिएको थियो ।

शाक्य दर्शनका प्रेरणा कपिलमुनीको तपोभूमि तथा नेपालको गौरव, एशियाका तारा तथा विश्वका शान्तिदूत गौतम बुद्धको जन्म स्थान कपिलवस्तु जिल्ला ऐतिहासिक तथा सांस्कृतिक दृष्टिकोणले महत्वपूर्ण जिल्ला हो । कपिलवस्तु नगरपालिका कपिलवस्तु जिल्लामा अवस्थित भएकोले यो नगरपालिका भित्र पनि विभिन्न ऐतिहासिक तथा सांस्कृतिक महत्वका स्थानहरु अवस्थित छन् जुन प्रत्यक्ष गौतम बुद्धसंग सम्बन्धित छन् । यहाँका तिलौराकोट, कुदान, गोटीहवा, सगरहवा, जगदिशपुर ताल जस्ता स्थलहरु पुरातात्विक उत्खनन र अन्वेषणको लागि महत्वपूर्ण मानिनुका साथै यहाँ देश, विदेश बाट विभिन्न मानिसहरु अध्ययन र अनुसन्धानको लागि आउने गरेको पाईन्छ ।

कपिलवस्तु नगरपालिकाको संरचना तलको तालिकामा उल्लेख गरिएको छ ।

### तालिका २.१ नगरपालिकाको गठन

हालको वडा नं.	साविक नपा तथा गाविसको वडा नं.	क्षेत्रफल (व.किमि)	प्रतिशत
१	क.व.न.पा. १-३		
२	क.व.न.पा. ५-८		
३	क.व.न.पा. ४, १०-१२		
४	क.व.न.पा. ९, १३, १४		
५	क.व.न.पा. १५, १६		
६	क.व.न.पा. १७-१९		
७	धर्मपनिया १-९		
८	दोहनी १-९		
९	निग्लिहवा १-३, ६, ९		
१०	निग्लिहवा ४, ५, ७, ८		
११	जहदी १-९		
१२	सौरहा १-९		
<b>जम्मा</b>		<b>१३६.९१</b>	<b>१००</b>

श्रोत: कपिलवस्तु नगरपालिका पार्श्वचित्र, २०७५

### २.२ पहुँच

भैरहवा, लुम्बिनी, तौलिहवा, बहादुरगंज लोकमार्गको दायाँ बायाँ रहेको यस नगरपालिकाको केन्द्र जिल्ला सदरमुकाम तौलिहवामा अवस्थित रहेको छ ।

### २.३ भू-उपयोग तथा वातावरण

भू-उपयोग सम्बन्धी विवरण हेर्दा कपिलवस्तु नगरपालिकाको जम्मा क्षेत्रफल १३६.९१ वर्ग कि.मी. रहेको छ । जसमध्ये कृषि क्षेत्रले ११७.१ वर्ग कि.मी क्षेत्रफल ओगटेको छ, भने वन क्षेत्र ७.१०९६ वर्ग कि.मी रहेको छ । यसैगरी घाँसे मैदान ३.०४५२ वर्ग कि.मी रहेको छ । यस नगरपालिकाको भू-उपयोग सम्बन्धी विवरण तथा तथ्यांकलाई तलको तालिकामा प्रष्ट पारिएको छ ।

### तालिका नं. २.३ भू -उपयोग सम्बन्धी विवरण

विवरण	वर्ग कि.मी
कृषि क्षेत्र	११७.१
वन क्षेत्र	७.१०९६
घाँसे मैदान	३.०४५२
सिम्सार क्षेत्र	०.७८६४
बलौटे क्षेत्र	२.१०७६
बाभो क्षेत्र	३.५४२
नदिनाला	०.८२८८
ताल/पोखरी	१.५२६
अन्य	०.८६४४
<b>जम्मा</b>	<b>१३६.९१</b>

श्रोत: जि.आई.एस. नक्सांकन २०७५

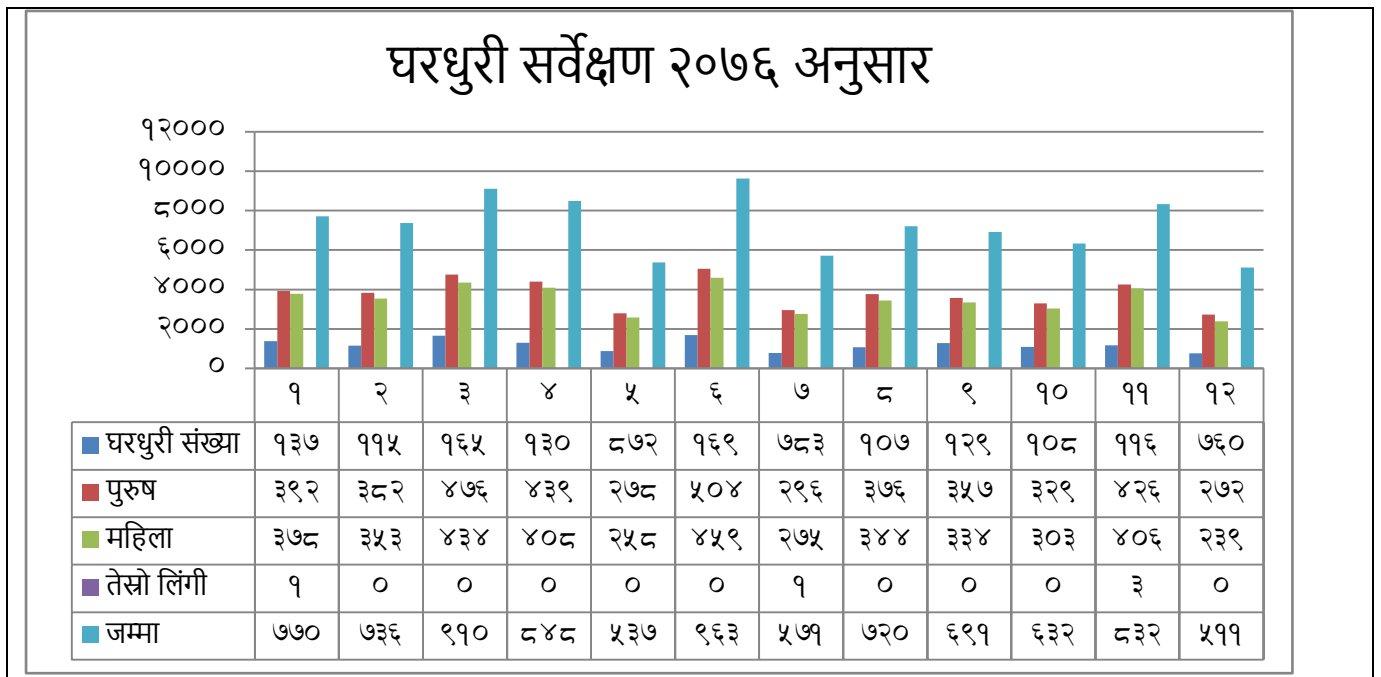
## २.४ जात जाति र जनसांख्यिक विवरण

यहाँ घरधुरी सर्वेक्षण २०७६ बाट प्राप्त नतिजाको आधारमा जनसङ्ख्याका विविध पक्षहरूको विश्लेषण गरिएको छ । घरधुरी सर्वेक्षण २०७६ अनुसार कपिलवस्तु नगरपालिकाको जम्मा जनसङ्ख्या ८७,२८१ रहेको छ, जसमध्ये पुरुष ५१.९२ प्रतिशत (४५,३१८ जना) , महिला ४८.०७ प्रतिशत (४१,९६३ जना) र तेस्रो लिंगी ०.००५ प्रतिशत (५ जना) रहेका छन् ।

### तालिका २.४.१ वडागत घरपरिवार तथा जनसंख्या विवरण

घरधुरी सर्वेक्षण २०७६ अनुसार जनसंख्या					
वडा नं.	घरधुरी संख्या	पुरुष	महिला	तेस्रो लिंगी	जम्मा
१	१३७८	३९२३	३७८४	१	७७०८
२	११५९	३८२८	३५३९	०	७३६७
३	१६५०	४७६१	४३४७	०	९१०८
४	१३०६	४३९७	४०८८	०	८४८५
५	८७२	२७८८	२५८५	०	५३७३
६	१६९२	५०४४	४५९३	०	९६३७
७	७८३	२९६१	२७५३	१	५७१५
८	१०७७	३७६३	३४४४	०	७२०७
९	१२९०	३५७५	३३४१	०	६९१६
१०	१०८३	३२९५	३०३२	०	६३२७
११	११६८	४२६२	४०६०	३	८३२५
१२	७६०	२७२१	२३९२	०	५११३
जम्मा	१४२१८	४५३१८	४१९६३	५	८७२८१

श्रोत: घरपरिवार सर्वेक्षण, २०७६

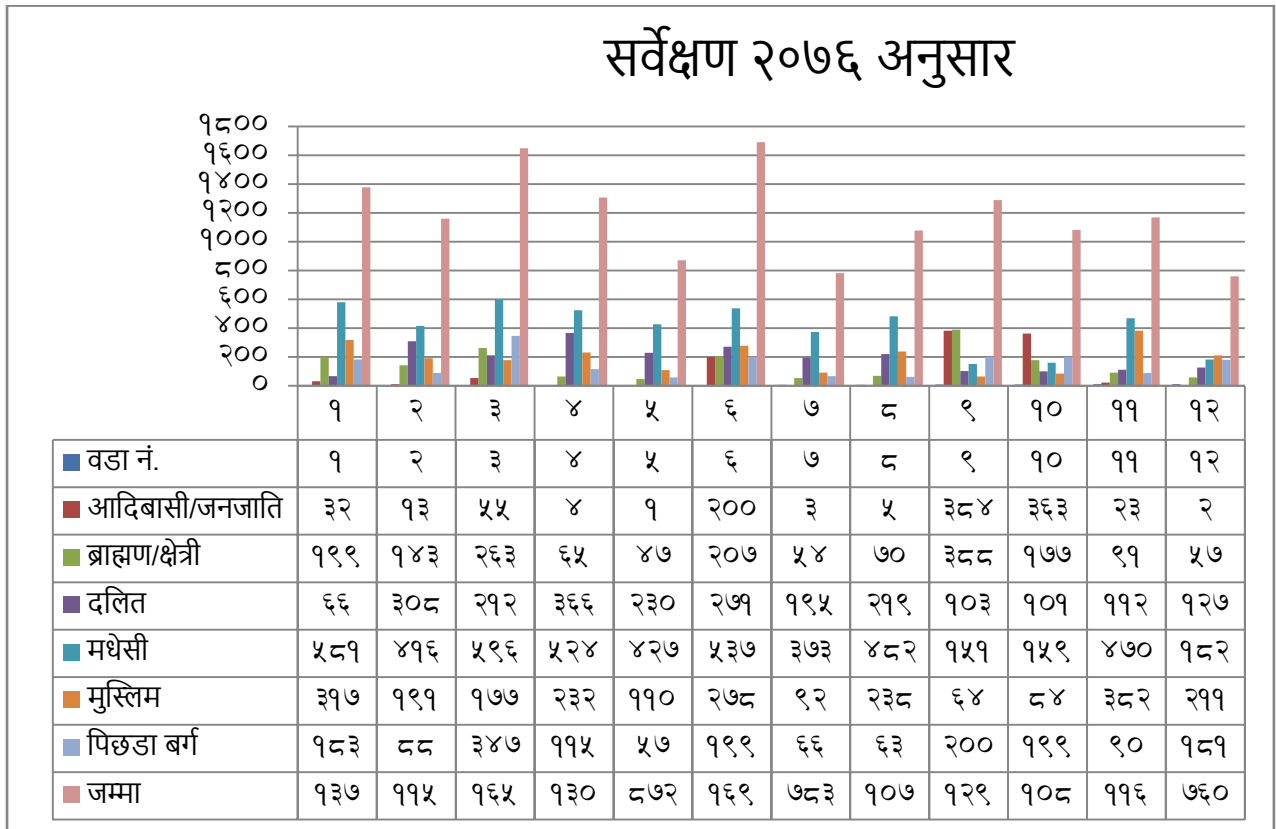


**तालिका २.४.२ जातजातिका आधारमा जनसंख्या**

घरघुरी सर्वेक्षण २०७६ अनुसार कपिलवस्तु नगरपालिकाको जातजातिको आधारमा जनसंख्या वितरण तल तालिकामा उल्लेख गरिए अनुसारको छ ।

जातजाति							
वडा नं.	आदिबासी/जनजाति	ब्राह्मण/क्षेत्री	दलित	मधेसी	मुस्लिम	पिछडा बर्ग	जम्मा
१	३२	१९९	६६	५८१	३१७	१८३	१३७८
२	१३	१४३	३०८	४१६	१९१	८८	११५९
३	५५	२६३	२१२	५९६	१७७	३४७	१६५०
४	४	६५	३६६	५२४	२३२	११५	१३०६
५	१	४७	२३०	४२७	११०	५७	८७२
६	२००	२०७	२७१	५३७	२७८	१९९	१६९२
७	३	५४	१९५	३७३	९२	६६	७८३
८	५	७०	२१९	४८२	२३८	६३	१०७७
९	३८४	३८८	१०३	१५१	६४	२००	१२९०
१०	३६३	१७७	१०१	१५९	८४	१९९	१०८३
११	२३	९१	११२	४७०	३८२	९०	११६८
१२	२	५७	१२७	१८२	२११	१८१	७६०
जम्मा	१०८५	१७६१	२३१०	४८९८	२३७६	१७८८	१४२१८

स्रोत: घरघुरी सर्वेक्षण, २०७६



श्रोत: घरघुरी सर्वेक्षण २०७६

## २.५ आर्थिक गतिविधि र पेशा

आर्थिक विकासले सामाजिक र सांस्कृतिक परिवर्तनमा महत्वपूर्ण भूमिका खेल्दछ । आर्थिक विकासले सामाजिक परिवर्तनको गति र दिशालाई पथप्रदर्शन गर्दछ । राम्रो र मजबुद आर्थिक अवस्था भएको समाजमा नयाँ नयाँ परिवर्तनरूपी क्रियाकलापलाई सजिलै आत्मसाथ गर्न सकिन्छ । वास्तवमा सामाजिक क्रियाकलापको केन्द्रबिन्दु नै आर्थिक विकास हो । आर्थिक हैसियतकै आधारमा सामाजिक व्यवहार, मुल्य मान्यता, क्रियाकलाप, सम्बन्धको दायरा तथा अन्य अवस्थाको विकास हुन्छ । जब मानिस आर्थिक रूपले सम्पन्न हुन्छ तब शिक्षा, स्वास्थ्य, संचार, पोषण लगायतका क्षेत्रमा उसको पहुँच विस्तार हुन्छ । परिणाम स्वरूप समाजलाई हेर्ने वैज्ञानिक दृष्टिकोण र मान्यताको विकास हुन्छ । नयाँ मान्यता, संस्कार, व्यवस्था र व्यवहारलाई आत्मसात गर्न समाजका मानिसहरु घनिभुत भएर लाग्छन् । जसले गर्दा सामाजिक परिवर्तनको गति तिब्र बन्दै जान्छ । यसरी आर्थिक विकासले सामाजिक परिवर्तनमा प्रमुख स्थान ओगटेको हुन्छ । यसै क्रममा कपिलवस्तु नगरपालिकाको आर्थिक विकासको विवरणलाई तल प्रस्तुत गरिएको छ ।

### मुख्य पेशा सम्बन्धी विवरण

आर्थिक विकास सरकारको प्रमुख उद्देश्यका रूपमा रहेको हुन्छ । रोजगारीको अवस्था, उद्योगधन्दाको पूर्ण विकास तथा व्यावसायिक खेती प्रणालीको प्रबर्द्धनबाट आर्थिक विकास हुन सक्ने मानिन्छ । यस नगरपालिकाका अधिकांश मानिसहरु कृषि पेशामा आधारित छन् । यसैगरी आधारभुत सर्वेक्षणको अध्ययन अनुसार कृषिमा २८.२ प्रतिशत, नोकरीमा ३ प्रतिशत, व्यापार व्यवसायमा लाग्नेहरुको संख्या ३.३ प्रतिशत, ज्याला मजदुरीमा ७.३ प्रतिशत र गृहिणीमा २५.१ प्रतिशत साथै २०.४ प्रतिशत विद्यार्थी (अध्ययनरत) लगायत ६.४ प्रतिशत बेरोजगारीको संख्या रहेको देखिन्छ । यस वडाका मानिसहरुको पेशाको अवस्थालाई तलको तालिकामा देखाइएको छ ।

### तालिका २.५ मुख्य पेशा

(१० वर्ष भन्दा माथि)

क्र.स	पेशा	महिला	पुरुष	तेस्रो लिङ्गी	जम्मा	जम्मा प्रतिशत
१	कृषि तथा पशुपालन	५८६४	९२३१	३	१५०९८	२८.२
२	नोकरी/जागीर	३६१	१२४३	१	१६०५	३
३	उद्योग तथा व्यापार	१३०	१६४४	१	१७७५	३.३
४	ज्याला मजदुरी	५९७	३३०७		३९०४	७.३
५	वैदेशिक रोजगार	२०	१०९५		१११५	२.१
६	व्यवसायिक कार्य	३१	२२८		२५९	०.५
७	विद्यार्थी (अध्ययनरत)	४९८३	५९६७	२	१०९५२	२०.४
८	गृहिणी	१२७६२	६९९	२	१३४६३	२५.१
९	बेरोजगार	११८१	२२३६		३४१७	६.४
१०	अन्य	९६५	१०२५		१९९०	३.७
	जम्मा	२६६७५	२६८९४	९	५३५७८	१००

श्रोत: घरधुरी सर्वेक्षण २०७५

## २.६ जनसंख्याको गतिशिलता र बसाइँ सराइ

जनसंख्याको गतिशिलता हेर्दा यस कपिलवस्तु नगरपालिकामा २०७६ साल वैशाख देखि चैत्र मसान्त सम्म दर्ता भएको व्यक्तिगत घटनाको अवस्था हेर्दा एक वर्षमा २४८२ जन्म दर्ता, ५१६ मृत्यु दर्ता, ८९६ विवाह दर्ता, २१३ परिवार बसाइँ सरेर आएको र १४१ परिवार बसाइँ सरेर गएको देखिन्छ ।

## २.७ भौतिक पूर्वाधार

कपिलवस्तु नगरपालिकाको घरधुरी सर्वेक्षण २०७६ अनुसार यस नगरपालिका भित्रका सबै वडाहरूमा सडक सञ्जाल पुगेको छ । नगरपालिकामा भौतिक पूर्वाधारको क्षेत्रमा मुख्य गरी हुलाकी लोकमार्ग र अन्य सहायक मार्गहरू रहेका छन् । विद्युतको पहुँच सबै वडामा करिब ९३ प्रतिशत घरमा छ भने सञ्चारको क्षेत्रमा नेपाल टेलिकम र एनसेलले सेवा प्रदान गरि रहेका छन् ।